

NATURPUR IN MANITOBA UND SASKATCHEWAN

Reisezeit: 11 Tage ab/bis Winnipeg

Entfernung: ca. 1.265 km



Auf in die Naturparks im Süden Manitobas und Saskatchewan! Genießen Sie zahlreiche Abenteuer zu Lande oder zu Wasser, erkunden Sie die vielen Naturschönheiten, beobachten Sie Wildtiere und tauchen Sie in die regionale Geschichte ein.

1. Tag: Ankunft in Winnipeg, Manitoba

Willkommen in Winnipeg, Manitobas Hauptstadt! Schlendern Sie nach Ihrer Ankunft durch Winnipegs beliebtes und quirliges Viertel The Forks. Es zählt zu Kanadas National Historic Sites, da das heilige Land hier am Zusammenfluss vom Red und Assiniboine River für die indigenen Völker seit mehr als 6.000 Jahren von großer Bedeutung ist. Heute ist The Forks ein Tummelplatz für Einheimische und Besucher zugleich. Durch seine unzähligen Einkaufsmöglichkeiten, Restaurants und Sehenswürdigkeiten, wie beispielsweise dem Canadian Museum for Human Rights, kann man hier problemlos einen ganzen Tag lang auf Erkundungstour gehen. Der nahe gelegene Exchange District ist für seine gut erhaltene Architektur aus dem frühen 20. Jahrhundert und zahlreiche Kunstgalerien, Boutiquen sowie abwechslungsreiche Restaurants bekannt. www.tourismwinnipeg.com

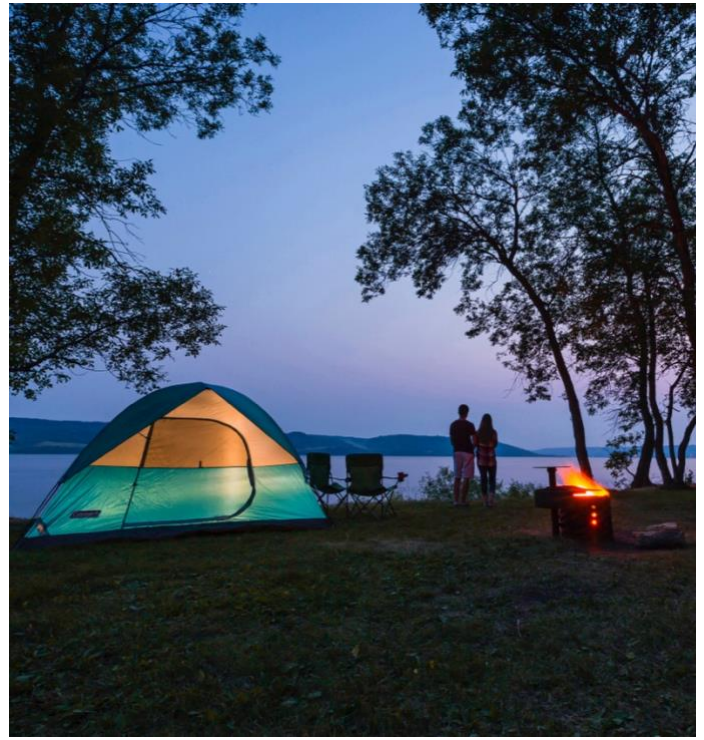
2. Tag: Fahrt zum Riding Mountain National Park (270 km)

Heute beginnt Ihr Roadtrip in Richtung Osten und das Tagesziel ist der Riding Mountain National Park. Der schöne Hauptort, Wasagaming, befindet sich am Südeingang des Parks am Highway Nr. 10. Der Wasagaming Campground ist fußläufig bequem vom Ortskern aus zu erreichen. Es gibt hier im so genannten Clear Lake Country viele tolle Wanderwege durch die wunderschöne Natur - von kurzen Spaziergängen bis langen Wanderungen durch das Hinterland ist für jeden das Passende dabei. www.discoverclearlake.com

3. Tag: Riding Mountain National Park

Kosten Sie den Tag im Nationalpark voll aus: es gibt viel zu entdecken! Wie wäre es mit einer legendären Zimtschnecke aus der Whitehouse Bakery in Clear Lake zum Frühstück? Anschließend buhlen der schöne Strand, der Tennis- und der Golfplatz um Ihre Aufmerksamkeit. Am Yachthafen von Clear Lake kann man verschiedenste Boote mieten oder eine organisierte Bootsfahrt an Bord der Martese unternehmen. Ein absolutes Muss ist auch der Besuch des Bisongehege am Lake Audy: hier grasen die majestätischen Prärieriesen in ihrem natürlichen Lebensraum. Auch Elche, Schwarzbären und Biber werden oft gesichtet. Wer im beliebten italienischen Bistro TR McKoys einkehren möchte, sollte vorab einen Tisch reservieren.

<https://parklandtourism.com/riding-mountain-national-park/>



4. Tag: Fahrt in den Asessippi Provincial Park (155 km)

Weiter geht's in den Asessippi Provincial Park, der am südlichen Ende des Lake of the Praires liegt. Der See ist künstlich angelegt und wird von prächtigen Talhängen und den beiden Flüssen Assiniboine und Shell eingerahmt. Im Park finden Sie Campingmöglichkeiten und tolle Wanderwege. Auf dem See kann man ebenfalls wunderbar Bootfahren, Schwimmen und andere Wassersportaktivitäten unternehmen. Auch das Anglerherz schlägt hier höher: der See ist in der ganzen Provinz für seine Zanderfänge bekannt. Statten Sie den Überresten der verlassenen Stadt Asessippi am Ufer des Shell River in der Nähe von Inglis einen Besuch ab. Die Gemeinde entstand in Erwartung der kommenden Eisenbahnlinie, verschwand aber schon bald, nachdem die Bahnlinie anderswo verlegt worden war. <https://parklandtourism.com/asessippi-provincial-park/>

5. Tag: Fahrt zum Duck Mountain Provincial Park, Saskatchewan (109 km)

Heute führt Ihre Reise über die Provinzgrenze nach Saskatchewan und in den Duck Mountain Provincial Park. Hier erwarten Sie sanfte Hügellandschaften, Seen und boreale Wälder. Die Unterkunftsmöglichkeiten reichen vom einfachen Wildnis-Camp, über Campingplatz mit Stromanschluss bis zur komfortablen Lodge mit modernen Hütten und Häusern. Der familienfreundliche Park bietet ein breites Spektrum an Freizeitmöglichkeiten: auf Hecht, Zander oder Barsch im Madge Lake angeln, Fahrradfahren auf dem Trans Canada Trail, Wandern auf Lehrpfaden oder auch ein spannendes Kapitel Saskatchewan's Geschichte in der National Doukhobor Heritage Village Site in Veregin entdecken. <https://www.tourismsaskatchewan.com/provincialpark/1808/duck-mountain-provincial-park>

6. Tag: Fahrt nach Yorkton (113 km)

Die liebenswerte Kleinstadt Yorkton ist reich an kulturellem Erbe und landwirtschaftlichen Traditionen. Besuchen Sie die Godfrey Dean Art Gallery oder entspannen Sie sich im Whirlpool oder im Dampfbad des Gallagher Center Waterpark. Das Stadtzentrum lädt zum Bummeln ein und überrascht mit vielen lebendig wirkenden Wandmalereien. Übernachtungsmöglichkeiten gibt es sowohl in Yorkton als auch im nahegelegenen York Lake Regional Park. www.tourismyorkton.com
www.saskregionalparks.ca/parklyork-lake

7. Tag: Fahrt zum Crooked Lake Provincial Park (85 km)

Ihre Reise setzt sich heute in das malerische Qu'Appelle Valley und in den Crooked Lake Provincial Park fort. Von hier aus haben Sie atemberaubende Ausblicke auf das Tal und den wunderschönen See! Der Park verfügt über zahlreiche Campingstellplätze - einige davon sogar mit direkter Seelage - und bietet Waschräume, nette Wanderwege, einen Bootsanleger, Angelmöglichkeiten und einen nahe gelegenen Golfplatz an. www.tourismsaskatchewan.com/provincialpark/1006/crooked-lake-provincial-park



8. Tag: Fahrt zum Moose Mountain Provincial Park (120 km)

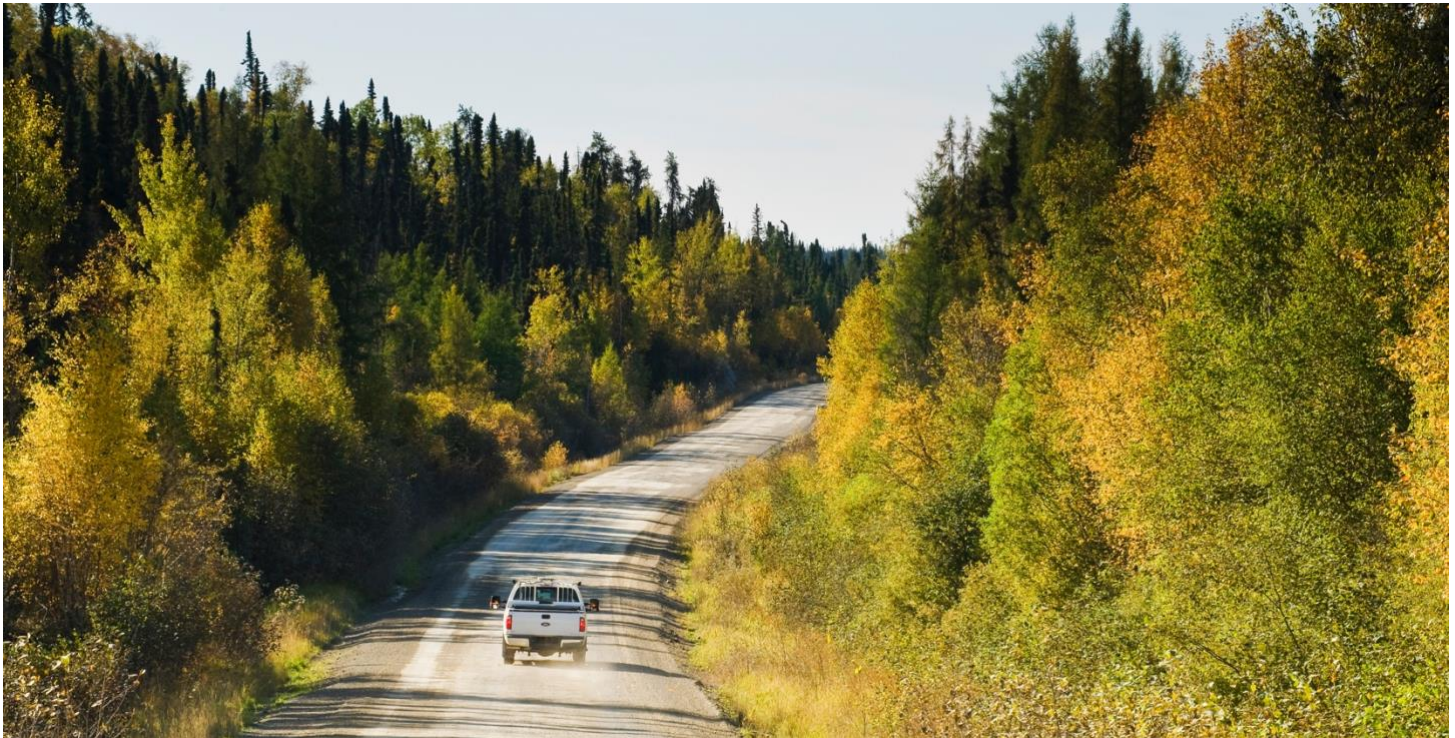
Willkommen im Moose Mountain Provincial Park - einem der ältesten Parks in Saskatchewan. Mit seinen schönen Pappel- und Birkenbeständen sowie der hügeligen Umgebung ist dieser Park ideal zum Campen, Schwimmen, Bootfahren und andere Outdoor-Aktivitäten.

www.tourismsaskatchewan.com/provincialpark/101/moose-mountain-provincial-park

9. Tag: Moose Mountain Provincial Park

Beginnen Sie den Tag mit einem Abstecher in das Besucherzentrum, das in einem steinernen Chalet untergebracht, von wunderschönen Blumengärten umgeben ist und einen pittoresken Blick auf den See bietet. Lohnenswerte Ausflüge sind die Künstlerkolonie oder das historische Cannington Manor, wo man eine Zeitreise in die Vergangenheit in die Zeit der Siedler unternimmt. Für einen nostalgischen Filmabend empfiehlt sich ein Besuch im Prairie Dog Drive-In Kino.

www.tourismsaskatchewan.com/provincialpark/1005/cannington-manor-provincial-historic-park



10. Tag: Fahrt zum Turtle Mountain Provincial Park, Manitoba (180 km)

Heute geht die Reise zurück nach Manitoba. Auf dem Weg zum Turtle Mountain Provincial Park passieren Sie den Whitewater Lake und Boissevain, eine hübsche Gemeinde voller Geschichte. Hier gibt es vier Museen und eine riesige Freiluft-Kunsausstellung mit über 20 beeindruckenden Wandmalereien. Im Turtle Mountain Provincial Park erwarten Sie zahlreiche Seen und Sümpfe. Die Wander-, Mountainbike- und Tierbeobachtungsmöglichkeiten lassen die Herzen aller Naturliebhaber höherschlagen. Mit Glück kann man hier Elche, Weißwedelhirsche und viele Vogelarten wie beispielsweise Seetaucher und Haubentaucher erspähen. Der Adam Lake Campground bietet sowohl einfache Stellplätze als auch welche mit Stromanschluss an. Am Max und William Lake findet man hingegen nur einfache Campingstellplätze inmitten der Natur. Noch ein Ausflugstipp ist der International Peace Garden am Rande des Parks.

<https://www.gov.mb.ca/nrnd/parks/park-maps-and-locations/western/turtle.html>

11. Tag: Fahrt nach Winnipeg (260 km)

Planen Sie auf Ihrer Rückfahrt nach Winnipeg noch einen Zwischenstopp in der Multikulti-Stadt Brandon am Assiniboine River ein. Die Mischung aus Alt und Neu beeindruckt: historische Gebäude wurden in schicke Restaurants, Galerien, Museen und andere einzigartige Attraktionen umgewandelt. Ein weiterer kleiner Abstecher führt Sie zum Spruce Woods Provincial Park, der für seinen sagenumwobenen „Spirit Sand“ bekannt ist. Hier finden Sie Manitobas einzige Sandwüste und spirituelle Stätte der Cree. www.brandontourism.com

<https://www.gov.mb.ca/nrnd/parks/park-maps-and-locations/western/spruce.html>